

दुग्ध
व्यवसायामध्ये -
हिरव्या चाऱ्याचे
महत्त्व



कृषि विज्ञान केन्द्र

भाकृअनुप - केंद्रीय किनारी कृषि संशोधन केंद्र

ओल्ड गोवा

विषयाची ओळख

पशूपोषणामध्ये हिरवा चारा उत्पादन हा एक महत्वपूर्ण भाग आहे. ज्या दुग्ध व्यवसायिकाकडे लागवडीयोग्य जमीन आहे त्यांनी आपल्या गोठ्यातील जनावरांच्या हिरव्या चाराच्या गरजेप्रमाणे वर्षभर हिरवा चारा उत्पादन करावे. हिरवा चारा पालेदार असतो, त्यात पाण्याचे प्रमाण जास्त असते. यामुळे अशा



चारातील विविध घटक पवनीय स्थितीत असतात. हिरव्या चारात क्यारोटीन या हरितद्रव्याचे प्रमाण जास्त असते. क्यारोटीनमुळे जनावरांना “अ” जीवनसत्वाचा पुरवठा होतो. “अ” जीवनसत्वाच्या अभावामुळे जनावरांना डोळ्याचे रोग होतात. हिरव्या चाराच्या पुरवठ्याने प्रजोत्पादन प्रक्रिया व्यवस्थित राहते व दुग्धोत्पादनात प्रगतीशिलपणे वाढ होते.

दररोज ८ लिटर दूध देण्याच्या जनावराला रोज हिरवा चारा मिळत असेल तर त्या जनावराला तयार खाद्य किंवा पेंड द्यायची आवश्यकता नाही. अशापद्धतीने तयार पेंड / खाद्य यावरील खर्च कमी होवून एकंदरीत नफ्यामध्ये वाढ होवू शकते.

हिरवा चाराचे प्रकार

हिरवा चारा, एकदल आणि द्विदल असा दोन प्रकारचा असतो.

१. एकदल किंवा तृणवर्गीय चारा :

या चार्यामध्ये कर्बोदके (कार्बोहायड्रेट्स) व तंतुमय पदार्थ जास्त प्रमाणात असून प्रथिनांचे प्रमाण तुलनेने कमी असते. उ. दा. ज्वारी, मका, संकरीत नेपीयर ई. या पिकामुळे जनावरांना पुरक खाद्य व शक्ति प्राप्त होते.

२. द्विदल किंवा डाळवर्गीय चारा :

हा चारा प्रथिनसंपन्न असून सकस असतो. या चारात खनिजे व स्निग्ध पदार्थांचे प्रमाण जास्त असते. तंतुमय पदार्थ व कर्बोदकांचे प्रमाण तुलनेने कमी असते. हा चारा पाचक आणि रुचकर असतो. सर्व प्रकारची जनावरे हा चारा आवडीने खातात. उ. दा. चवळी, शेवरी, ई. ह्या चारात कॅल्शियम, जीवनसत्व ‘अ’ आणि ‘ड’ चे प्रमाण जास्त असते.

जनावरांच्या शरीरवाढीसाठी आणि दुग्धोत्पदनासाठी त्यांच्या आहारामध्ये प्रथिने व कर्बोदके या दोन्ही घटकांचा समावेश असणे गरजेचे असते, यामुळे शेतकऱ्यांनी जनावरांच्या आहारात एकदल चारा आणि द्विदल चाराचा योग्य प्रमाणात (५०:५०) समाविष्ट करावा. यासाठी जनावरांना वर्षभर दोन्ही प्रकारचा हिरवा चारा भरपूर प्रमाणात उपलब्ध करून देण्यासाठी शेतकऱ्यांना विविध चाराच्या प्रजाती तसेच लागवडी संबंधीची माहिती असणे गरजेचे आहे.

चारा पिकांची सविस्तर माहिती:

बहुवार्षिक चारा पिके

१. हयब्रिड नेपियर :

या चारा पिकाच्या सुधारित वाणाचे नावे खालील प्रमाणे आहेत : को-१, को-२, को-३, को-४, को-५, ए.पी.बी. एन., फुले यशवंत, फुले जयवंत, डि. एच. एन -६ ई. ह्या चान्याची पेरणीची योग्य वेळ फेब्रुवारी ते ऑगस्ट आहे. (हिवाळा सोडून).



पेरणीसाठी प्रती

हेक्टरी ३०,००० ते ४०,००० टोबे लागतील. जमिनीची चांगल्या पद्धतीने नांगरणी केल्यानंतर सरी करून घ्यावे. दोन्ही सरीमधील अंतर चान्याच्या विविध वाणांनुसार शास्त्रीय पद्धतीने सांगितल्याप्रमाणे ठेवावे. दोन्ही सरीमधील अंतर कमीत कमी २ फूट असले पाहिजे. दोन डोळे राहतील या पद्धतीने चान्याच्या काड्या (लेंबे) कापून घ्यावीत. स्वतांची मात्रा प्रती हेक्टरी ११० किलो नत्र + ५० किलो पालाश + ४० किलो स्फुरद या प्रमाणे द्यावी लागेल. या चान्याच्या योग्य वाळीसाठी उन्हाळ्यात ८-१० दिवसाला एकदा तर हिवाळ्यात १५-२० दिवसाला एकदा या प्रमाणे जमिनीची शिजवणी करावे लागेल. या चान्याची पहिली कापणी पेरल्यानंतर ७०-८० दिवसाला करावे व त्यानंतर प्रती ४०-४५ दिवसाला एकदा या प्रमाणे वर्षातून ६-७ कापण्या मिळतील. हा चारा ३-४ वर्षे टिकतो. या चान्याचे उत्पादन प्रती हेक्टरी २५० ते ४०० मे. टन आहे.

२. व्यारागवत:

ह्या चान्याची पेरणीची योग्य वेळ जून, जुलै महिन्यामध्ये आहे. पेरणीसाठी प्रती हेक्टरी ३०,००० ते ४०,००० टोबे लागतील. ह्या चान्याची पेरणीची पद्धत म्हणजे सरी, सरीमधील तसेच दोन रोपातील अंतर १ फूट असले पाहिजे. स्वतांची मात्रा प्रती हेक्टरी १५० किलो नत्र + ६० किलो पालाश या प्रमाणे द्यावी लागेल. या चान्याच्या वाळीसाठी उन्हाळ्यात ८-१० दिवसाला एकदा तर हिवाळ्यात १५-२० दिवसाला एकदा या प्रमाणे जमिनीची शिजवणी करावे लागेल. या चान्याची पहिली कापणी पेरल्यानंतर ७०-८० दिवसाला करावे त्यानंतर प्रती ४०-४५ दिवसाला एकदा या प्रमाणे वर्षातून ६-७ कापण्या मिळतील. हा चारा ३-४ वर्षे टिकतो. या चान्याचे उत्पादन प्रती हेक्टरी २०० ते २४० मे. टन आहे.



एकवार्षिक चारा पिके:

एकदल किंवा तृणवर्गीय चारा

१. ज्वारी:

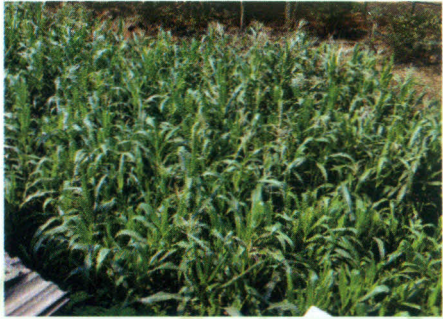
या चारा पिकाच्या सुधारित वाणाचे नावे खालील प्रमाणे आहेत : पुसा चारी -२३, एम. पी. - चारी , एस एस जी ५९-३ , मालदांडी -३५-१ . ह्या चान्याची पेरणीची योग्य वेळ जून - ऑगस्ट (खरिप) , सप्टेंबर - ऑक्टोबर (रब्बी) , जानेवारी - मे (उन्हाळी) अशी आहे . पेरणीसाठी प्रती



हेक्टरी ३०-४० किलो बियाणे लागतील. बियाणे २५- ३० सें. मी. अंतराने पेरवे. खतांची मात्रा प्रती हेक्टरी ८० किलो नत्र + ३० किलो पालाश या प्रमाणे द्यावी लागेल. या चान्याच्या योग्य वाढीसाठी उन्हाळ्यात ८-१० दिवसाला एकदा तर हिवाळ्यात १५-२० दिवसाला एकदा या प्रमाणे जमिनीची भिजवणी करावे लागेल. या चान्याची पहिली कापणी पेरल्यानंतर ५०-५५ दिवसाला (पीक ५०% फुलोऱ्यात असताना) करावी. त्यानंतर प्रती ३५-४० दिवसाला एकदा या प्रमाणे तीन कापण्या मिळतील. या चान्याचे उत्पादन प्रती हेक्टरी ५०-८० मे. टन आहे.

२. मक्का :

या चारा पिकाच्या सुधारित वाणाचे नावे खालील प्रमाणे आहेत : आफ्रिकन टॉल , विजय किसान , गंगा सफेद. ह्या चान्याची पेरणीची योग्य वेळ जून - जुलै (खरिप) , ऑक्टोबर - नोव्हेंबर (रब्बी) , जानेवारी - मे (उन्हाळी) अशी आहे . पेरणीसाठी प्रती हेक्टरी



४०-५० किलो बियाणे लागतील. बियाणे २५- ३० सें. मी. अंतराने पेरवे. खतांची मात्रा प्रती हेक्टरी ५० किलो नत्र + ५० किलो पालाश + ५० किलो स्फुरद या प्रमाणे द्यावी लागेल. या चान्याच्या योग्य वाढीसाठी उन्हाळ्यात ८-१० दिवसाला एकदा तर हिवाळ्यात १०-१२ दिवसाला एकदा या प्रमाणे जमिनीची भिजवणी करावे लागेल. या चान्याची पहिली कापणी पेरल्यानंतर ६०-५५ दिवसाला (पिकाला ५० टक्के तुरे आल्यानंतर) करावी , कापणी सुरु केल्यानंतर ३०-३५ दिवसात पीक संपवावे. या चान्याचे उत्पादन प्रती हेक्टरी ४०-६० मे. टन आहे.

ढिदल किंवा डलळवर्गीय हिरवा चरर

चवळी :

रर चरर ढिकलरर सुधररर वरणरवे नरवे खरलील ढुरररणे आहते : यू. ढी.सी. - ॡ२ॢॢ,ड सी. ॡ२१ॢ आय. सी. ॡ२१ॢ, श्रुवेतर .



हरर चरररची ढेरणीवी रुरेन्य वेळ ऑून ते ऑुलै (खरररर), ऑरनेवरी ते रे (उन्हरळी) अशी आहे. ढेरणीसरठी ढुरती हेक्टरी ३०- ॡ० किलु ररररणे लरगतील. ररररणे २ॡ - ३० सें. री.

अंतररने ढेररवे खतरंची रररर ढुरती हेक्टरी २० किलु नत्र + ॢ० किलु ढरलरश रर ढुररणे धरवी लरनेल. रर चरररची करणणी ढेरलररनंतर ॡॡ-ॢ० दिवसरलर (ॡ०% ढुलुलररर असरतनर) कररवी . रर चरररची एकच करणणी धेतर येते. रर चरररवे उत्पादन ढुरती हेक्टरी १०-१ॡ रे. टन (खरररर) आणर २०-३० रे. टन (उन्हरळी) आहे .

लुसरण आणर ररसंर रवत : आढलरर गुरेवर ररऑररवे हवरररन उषुण व दडत असलरररुळे व ढरवसरवे ढुररण सररसरररररर ऑरसुत असलरररुळे आढलररर ऑरररनरत लुसरण आणर ररसंर रवतरची लरगवड वुवरशुधत ढुदुधतीने करतर येत नरही.

हिरवर चरर देणुतरची ढुदुधत:

ररेच शेतकरी हिरवर चरर शेतरतून करणणी केलररनंतर ऑसेऑर तरसे कुटी न करतर ऑनरवररंनर खरवू धरलतरत, असे केलररस ऑनरवररे ढुत लुशलुशीत ढरनरंवर ररग खरवून चरवणुतरस अवघड असलेलर खुडरवर ररग तरसरव न खरतर सुडून देतरत. रररुळे करीतकरी ॡ०% चरर वररर ऑरते.



ढुषक ढदररुधरंवर वरवर केलररस ढरनरढुररणेव खुडररधुधेढण ऑीवनसतुव असतरत. ररसरठी चरररची नरसरडी थरंरवणुतरसरठी व चरर ढुरणढणे उढुरेणरत आणणुतरसरठी सदैव चरर कुटी करूनव ऑनरवररंनर खरणुतरसरठी धरवर.

हिरवर चरर १-१.ॡ इंच करतून धरवर. हिरवर चरर कुटी करणुतरसरठी कुरेधुतररवर कलंवर कडडर कुटी रंनुररवर वरढर कररवर.

प्रकाशक :

डॉ. एकनाथ भा. चाकूरकर
संचालक भाकृअनुप.- केंद्रीय किनारी कृषि संशोधन केंद्र

संपादक :

श्री एच. आर. सी. प्रभु
कार्यक्रम समन्वयक

लेखन :

डॉ. संजयकुमार वि. उद्धरवार

विषयतज्ञ (पशु विज्ञान)

डॉ. चेतनकुमार एच.बी.

सायंटिस्ट (पशुविज्ञान)

डॉ. सोलोमन राजकुमार

सायंटिस्ट (पशुविज्ञान)

तकनीकी सहायक :

श्री विश्वजीत प्रजापती

कार्यक्रम सहायक (कम्प्युटर)



कृषि विज्ञान केंद्र

भाकृअनुप - केंद्रीय किनारी कृषि संशोधन केंद्र

जुने गोवें, गोवा - 403 402

फोन : 0832-2285475

ई-मेल : pckvknorthgoa@gmail.com

वैबसाइट : www.kvicarrcgoa.in